

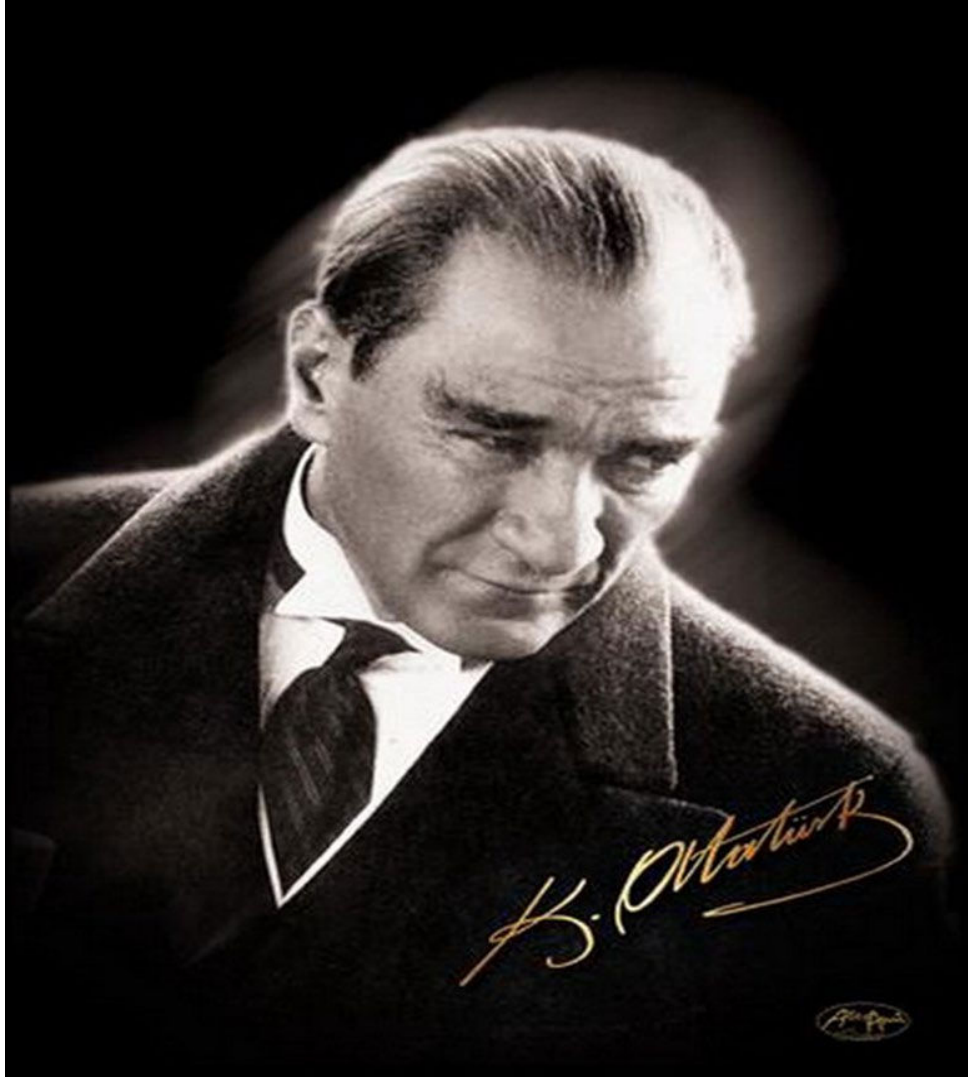


**T.C.**

**ÇAVDIR KAYMAKAMLIĞI**

**ÇAVDIR ALİ NURİ SAYIN HALK EĞİTİMİ MERKEZİ MÜDÜRLÜĞÜMÜDÜRLÜĞÜ**

**2024-2028 STRATEJİK PLANI**



*"Eğitimdir ki bir milleti ya özgür, bağımsız, şanlı, yüce bir sosyal toplum hâlinde yaşatır veya bir milleti esaret ve sefalete terk eder."*

*M. Kemal ATATÜRK*

## Kurum Bilgileri

<b>İL: BURDUR</b>		<b>İLÇE:</b>			
<b>Adres</b>	<b>Pazar Mahallesi Okul Caddesi Çavdır/BURDUR</b>		<b>Coğrafi Konum</b>	<a href="https://cavdirhem.meb.k12.tr/tema/harita.php?R=1&amp;iframe=true&amp;width=90%&amp;height=90%">https://cavdirhem.meb.k12.tr/tema/harita.php?R=1&amp;iframe=true&amp;width=90%&amp;height=90%</a>	
<b>Telefon Numarası</b>	<b>0248 427 12 65</b>		<b>Faks Numarası</b>		
<b>e-Posta Adresi</b>	<b>254626@gmail.com</b>		<b>Web sayfa adresi</b>	<a href="http://cavdirhem.meb.k12.tr">http://cavdirhem.meb.k12.tr</a>	
<b>Kurum Kodu</b>	<b>254626</b>		<b>Öğretim Şekli</b>	Tam Gün Tam Yıl	
<b>Okulun Isınma Şekli</b>	Kalorifer		<b>Derslik Sayısı</b>	2	
			<b>Şube Sayısı</b>		
<b>Öğrenci Sayısı</b>	<b>Erkek</b>		<b>Öğretmen Sayısı</b>	<b>Kadın</b>	4
	<b>Kız</b>			<b>Erkek</b>	4
	<b>Toplam</b>			<b>Toplam</b>	8



## SUNUŞ

Merkezimiz, günümüzün çok hızlı teknolojik gelişmelerini göz önünde bulundurularak bu planı hazırlamıştır. Toplam Kalite Temsilcimiz tarafından yapılan ve kurullarımızda tartışılarak uygulanması kabul edilen konular planımıza girmiştir. Belirlenmiş olan SWOT sonuçlarının değerlendirilmesi (zayıf ve kuvvetli yönler, fırsat ve tehditler), belirlenmiş olan stratejiler konusunda hangi faaliyetlerin gerçekleştirileceği, ilgili stratejilerin etkinliği konusundaki bilgiler kalite ekibi yolu ile toplanmıştır. Bu değerlendirmeler ışığında birimler hedef değerlerini belirlemişlerdir. Gelen bilgiler ışığında hedefler belirlenmiş ve 2024 - 2028 yılı stratejik plânı oluşturulmuştur. Sürekli değişen ve gelişen ortamlarda çağın gerekleri ile uyumlu bir eğitim öğretim anlayışını sistematik bir şekilde devam ettirebilmemiz, belirlediğimiz stratejileri en etkin şekilde uygulayabilmemiz ile mümkün olacaktır. Merkezimiz 2024 - 2028 yıllarında da katılımcı bir anlayış ile oluşturduğu stratejik plânın, Merkezimizin bütün sorunlarını çözmesi beklenmemektedir. Ancak sorunların çözülmesinde bir rehber olarak kullanılması amaçlanmaktadır.

Kapsamlı ve özgün bir çalışmanın sonucu olarak adım adım oluşturulan bu belge, Merkezimizin çağa uyum sağlamak ve gelişmek açısından olması gereken doğrultusunu, doğrularını ve tercihlerini kapsamaktadır.

Bu plânın uygulanması ile merkezimizin daha kaliteli ve çağdaş eğitime bir adım daha yaklaştırarak, benimsemiş olduğumuz misyona yine belirlemiş olduğumuz vizyonumuz ile ulaşacağımıza olan inancımı tazeliyor, personelimize ve kursiyerlerimize 2024 - 2028 yılları arasında başarılar diliyorum.

Mukaddes ACAR

**Kurum Müdürü**

## İçindekiler Tablosu

Kurum Bilgileri .....	2
SUNUŞ.....	4
TABLolar VE ŞEKİLLER LİSTESİ.....	7
1.GİRİŞ VE STRATEJİK PLANIN HAZIRLIK SÜRECİ .....	9
1.1.Strateji Geliştirme Kurulu ve Stratejik Plan Ekibi.....	9
1.2. Planlama Süreci: .....	10
2.DURUM ANALİZİ.....	12
2.1.Kurumsal Tarihçe.....	12
2.2.Uygulanmakta Olan Stratejik Planın Değerlendirilmesi.....	12
2.3.Yasal Yükümlülükler ve Mevzuat Analizi.....	13
2.4. Üst Politika Belgeleri Analizi .....	15
2.5. Faaliyet Alanları ile Ürün/Hizmetlerin Belirlenmesi.....	20
2.6. Paydaş Analizi.....	25
2.6.1. Paydaş Görüş - Önerilerinin Alınması ve Değerlendirilmesi .....	27
2.7. Okul / Kurum İçi Analiz .....	29
2.7.1. Okul / Kurum Teşkilat Şeması.....	29
2.7.2. Kurum içi analiz.....	30
2.7.2. İnsan Kaynakları.....	33
2.7.3. Teknolojik Düzey.....	38
2.7.4. Mali Kaynaklar.....	40
2.7.5. İstatistik Veriler.....	41

2.8. Çevre Analizi (PESTLE) .....	46
2.9. GZFT Analizi .....	49
2.10. Tespit ve İhtiyaçların Belirlenmesi .....	50
3.GELECEĞE BAKIŞ .....	51
3.1.Misyonumuz.....	51
3.2.Vizyonumuz .....	51
3.3.Temel Değerlerimiz .....	51
4. AMAÇ, HEDEF VE PERFORMANS GÖSTERGESİ İLE STRATEJİLERİN BELİRLENMESİ .....	53
5. İZLEME VE DEĞERLENDİRME.....	59
İMZA SİRKÜSÜ .....	<b>Hata! Yer işareti tanımlanmamış.</b>

## TABLolar VE ŐEKİLLER LİSTESİ

Tablo 1:Strateji Geliřtirme Kurulu ve Stratejik Plan Ekibi Tablosu .....	9
Tablo 2: Yasal Yüklümlülükler .....	13
Tablo 3:Üst Politika Belgeleri .....	15
Tablo 4: Tablo 4:Üst Politika Belgeleri Analizi .....	16
Tablo 5:Faaliyet Alanlar/Ürün ve Hizmetler Tablosu .....	24
Tablo 6:Paydař sınıflandırma ve etki / önem matrisi .....	25
Tablo 7:Öğrenci Memnuniyet Anket Sonuçları .....	27
Tablo 8:Öğretmen Memnuniyet Anket Sonuçları .....	<b>Hata! Yer işareti tanımlanmamış.</b>
Tablo 9:Veli Memnuniyet Anket Sonuçları .....	<b>Hata! Yer işareti tanımlanmamış.</b>
Tablo 10:Sınıflara ve cinsiyete göre öğrenci sayıları .....	30
Tablo 11:Yabancı uyruklu öğrenci sayısı .....	30
Tablo 12:Kaynařtırma öğrencileri sayısı .....	31
Tablo 13: Öğrenci alan bilgisi .....	31
Tablo 14: Bursluluk Sınavını Kazanan Öğrenci Sayısı .....	<b>Hata! Yer işareti tanımlanmamış.</b>
Tablo 15: Sınavla öğrenci alan ortaöğretim kurumlarına yerleşen öğrenci sayısı .....	<b>Hata! Yer işareti tanımlanmamış.</b>
Tablo 16: Yükseköğrenime yerleşen öğrenci sayısı .....	<b>Hata! Yer işareti tanımlanmamış.</b>
Tablo 17: Okul / Kurum sosyal, kültürel, bilimsel ve sportif başarı tablosu .....	<b>Hata! Yer işareti tanımlanmamış.</b>
Tablo 18: Öğrenci devamsızlık verileri .....	<b>Hata! Yer işareti tanımlanmamış.</b>
Tablo 19: Çalışanların Eğitim Düzeyi ve Cinsiyetine Göre Dağılımı .....	33
Tablo 20: İdari Personelin Hizmet Süresine İlişkin Bilgiler .....	33
Tablo 21: Öğretmenlerin Hizmet Süreleri .....	34
Tablo 22: Yönetici ve öğretmenlerin katıldıkları hizmet içi eğitim faaliyeti sayısı .....	35
Tablo 23: Okul / kurum norm ve ihtiyaç durumu .....	35
Tablo 24: Okul/Kurumda Oluşan Öğretmen Sirkülasyon Durumu .....	36
Tablo 25: Okul/Kurumda Oluşan Yönetici Sirkülasyon Durumu .....	36
Tablo 26: Kurumdaki Mevcut Hizmetli/ Memur/ Yardımcı Personel Sayısı .....	36

<i>Tablo 27: Okul/kurum Rehberlik Hizmetleri</i> .....	37
<i>Tablo 28: Teknolojik Araç-Gereç Durumu</i> .....	38
<i>Tablo 29: Fiziki Mekân Durumu</i> .....	39
<i>Tablo 30: Gelir-Gider Tablosu (2023 yılı)</i> .....	40
<i>Tablo 31: Kaynak Tablosu</i> .....	41
<i>Tablo 32: Yıllara göre öğrenci sayısı</i> .....	41
<i>Tablo 33: Yıllara göre sınıf tekrar yapan öğrenci sayısı</i> .....	42
<i>Tablo 34: Okulda Kurulan Kulüpler</i> .....	42
<i>Tablo 35: Kurumda Gerçekleştirilen Faaliyet Sayıları</i> .....	43
<i>Tablo 36: Lisanslı öğrenci sayısı</i> .....	44
<i>Tablo 37: Okul paydaşlarınınca gerçekleştirilen bilimsel faaliyetler / yayınlar</i> .....	44
<i>Tablo 38: Pansiyondan faydalanan öğrenci sayısı</i> .....	45
<i>Tablo 39: Yemekhaneden faydalanan öğrenci sayısı</i> .....	45
<i>Tablo 40: PESTLE Tablosu</i> .....	46
<i>Tablo 41: GZFT Listesi</i> .....	49
<i>Tablo 42: Tespit ve İhtiyaçlar Tablosu</i> .....	50
<i>Tablo 43: Amaç ve Hedefler Tablosu</i> .....	<b>Hata! Yer işareti tanımlanmamış.</b>
<i>Şekil 1:Okul / kurum Teşkilat Şeması</i> .....	29



# 1.GİRİŞ VE STRATEJİK PLANIN HAZIRLIK SÜRECİ

## 1.1.Strateji Geliştirme Kurulu ve Stratejik Plan Ekibi

**Strateji Geliştirme Kurulu:** Okul müdürünün başkanlığında, bir okul müdür yardımcısı, bir öğretmen ve okul/aile birliği başkanı ile bir yönetim kurulu üyesi olmak üzere 5 kişiden oluşan üst kurul kurulur.

**Stratejik Plan Ekibi:** Okul müdürü tarafından görevlendirilen ve üst kurul üyesi olmayan müdür yardımcısı başkanlığında, belirlenen öğretmenler ve gönüllü velilerden oluşur.

*Tablo 1:Strateji Geliştirme Kurulu ve Stratejik Plan Ekibi Tablosu*

Strateji Geliştirme Kurulu Bilgileri		Stratejik Plan Ekibi Bilgileri	
Adı Soyadı	Ünvanı	Adı Soyadı	Ünvanı
MUKADDES ACAR	Okul Müdürü	SEYİT MEHMET KOÇER	Müdür Yardımcısı
SEYİT MEHMET KOÇER	Müdür Yardımcısı	OSMAN SEZGİN KİTİŞ	Öğretmen
HAKAN KAYA	Öğretmen	SANIYE KAÇAR	Öğretmen
TAYFUN YALPI	Okul Aile Birliği Başkanı	ÖNGÜL KOÇER	Öğretmen
		REMZİ CANFER ÜLVAN	Öğretmen

## 1.2. Planlama Süreci:

2024-2028 dönemi Stratejik planlama sürecinin belirli bir zaman dilimi içerisinde tamamlanması ve kaynakların etkin kullanımı amacıyla, ekibimiz tarafından Çavdır İlçe Milli Eğitim Müdürlüğü koordinasyonu doğrultusunda çalışmalar başlatılmıştır. Stratejik planlama hazırlık süreci katılımçılık ilkesi çerçevesinde kararlar üst kurulla yapılan toplantılarla alınmıştır. Toplantılara üst kurulun yanında öğretmen ve personellerin katılımıyla gerçekleştirilmiştir.

S	Okul ve Kurum Stratejik Planlama Adımları	2023				2024
		Eylül	Ekim	Kasım	Aralık	Ocak
1	Kurulan Stratejik Planlama Ekibinin İlçe Arge Ekibine Bildirilmesi					
2	Durum Analizi					
3	Geleceğe Yönelim					
4	İlçe Arge Birimince Değerlendirilmesi					
5	Planın İnternet Sitesinde Yayımlanması ve E-Posta Şeklinde İlçe Arge Birimine Gönderilmesi					

## HAZIRLIK SÜRECİ

Strateji Geliştirme Kurulu ve Stratejik Plan Hazırlama Ekibinin Oluşturulması

## DURUM ANALİZİ SÜRECİ

Kurumsal Tarihçe	Uyg. Olan St. Planın Değ.	Mevzuat Analizi	Üst Politika Belgeleri Analizi	Faal. Al. ile Ürün ve Hizm. Değ.	Paydaş Analizi	Kuruluş İçi Analiz	GZFT Analizi
---------------------	------------------------------	--------------------	--------------------------------------	--	----------------	-----------------------	--------------

## Gelişim Alanlarının Belirlenmesi

## GELECEĞE BAKIŞ

Vizyonun Belirlenmesi

Misyonun Belirlenmesi	Temel İlke ve Değerlerin Belirlenmesi	Stratejik Amaçların Belirlenmesi	Performans Göstergelerinin Belirlenmesi	Stratejiler
-----------------------	--	-------------------------------------	---	-------------

## NİHAİ STRATEJİK PLAN

## 2.DURUM ANALİZİ

### 2.1.Kurumsal Tarihçe

1991 yılında kurulan Merkezimiz 2011 yılına kadar Hükümet Konağı zemin katında iki odasında hizmet verdi. 2011 yılından sonra Çavdırılı işadamı Faruk Sayın tarafından ilçemize kazandırılan Halk Eğitimi binasında hizmet vermeye devam etmektedir. Merkezimizin yeni adı Çavdır Ali Nuri Sayın Halk Eğitimi Merkezi Müdürlüğüdür.

Örgün eğitim sistemine hiç girmemiş ya da herhangi bir kademesinde bulunan veya bu kademelerden çıkmış bireylere; gerekli bilgi, beceri ve davranışlar kazandırmak için örgün eğitimin yanında veya dışında onların; ilgi, istek ve yetenekleri doğrultusunda ekonomik, toplumsal ve kültürel gelişmelerini sağlayıcı nitelikte, çeşitli süre ve düzeyler de yaşam boyu yapılan eğitim, üretim, rehberlik ve uygulama etkinlikleri merkezimizin kuruluş amacına yönelik yaptığı çalışmalardır.

Açık Öğretim Okullarının tüm iş ve işlemleri Merkezimiz tarafından yapılmaktadır.

### 2.2.Uygulanmakta Olan Stratejik Planın Değerlendirilmesi

Halk Eğitim Merkezimizin uygulamalarına yön verilmesi, farklı paydaş ve katılımcıların görüş ve düşüncelerinin belirlenmesi, planlamanın sağlıklı ve çok boyutlu bir anlayışla ele alınmasına olanak sağlanması, çalışanlarımızın beklentilerinin karşılanması, güçlü ve zayıf yönlerimiz ile iyileştirmeye açık alanlarımızın tespit edilmesi amacıyla Kurumumuz çalışanlarına yönelik anket çalışması yapılması kararlaştırılmıştır. Anket soruları hazırlanırken personelimizle zaman zaman yapılan ikili ve çoklu görüşmeler ile ziyaretler esnasında dile getirilen hususlara dikkat edilecektir

Öncelikli paydaşların kuruluş hakkındaki görüş ve önerilerinin alınarak stratejik plana yansıtılması bir program dâhilinde yürütülmüştür. Anket çalışmaları yapılmış bunlar ışığında yol haritası çizilmeye başlanmıştır. Anket sonuçları Ek ' te yer almaktadır.

Hayat boyu öğrenmeye katılımı artırmak ve kurs çeşitliliğini artırmak olan stratejik planımız bulunduğumuz bölgenin nüfusunun talebini büyük ölçüde karşılamıştır. Karşılamayan alanlar çok az olup karşılamama nedeni o alanla ilgili usta öğretici bulunamamasından kaynaklanmaktadır. Kurs

çeşitliliği bölgenin kültürel ve ekonomik alt yapısına yönelik çeşitlendirilmiştir. İlçemizde bulunan yüksekokul öğrencilerinin talep ettiği kurslar büyük ölçüde karşılanmıştır.

### 2.3.Yasal Yükümlülükler ve Mevzuat Analizi

Bu bölümde Okul/kurumun mevzuattan kaynaklanan yükümlülükleri, bu yükümlülüklerin mevzuatın hangi maddesine dayandığı ile bu yasal yükümlülüklerle ilişkin tespitler ve ihtiyaçlar mevzuat analizi sürecinde cevaplanması gereken sorular çerçevesinde ortaya konulur.

*Tablo 2: Yasal Yükümlülükler*

YASAL YÜKÜMLÜLÜKLER	DAYANAK (KANUN, YÖNETMELİK, GENELGE, YÖNERGE)
<b>Atama</b>	657 Sayılı Devlet Memurları Kanunu
	Milli Eğitim Bakanlığına Bağlı Okul ve Kurumların Yönetici ve Öğretmenlerinin Norm Kadrolarına İlişkin Yönetmelik
	Milli Eğitim Bakanlığı Eğitim Kurumları Yöneticilerinin Atama ve Yer Değiştirmelerine İlişkin Yönetmelik
	Milli Eğitim Bakanlığı Öğretmenlerinin Atama ve Yer Değiştirme Yönetmeliği
<b>Ödül, Disiplin</b>	Devlet Memurları Kanunu
	6528 Sayılı Milli Eğitim Temel Kanunu İle Bazı Kanun ve Kanun Hükmünde Kararnamelerde Değişiklik Yapılmasına Dair Kanun
	Milli Eğitim Bakanlığı Personeline Başarı, Üstün Başarı ve Ödül Verilmesine Dair Yönerge
	Milli Eğitim Bakanlığı Disiplin Amirleri Yönetmeliği
<b>Kurum Yönetimi</b>	1739 Sayılı Milli Eğitim Temel Kanunu
	Milli Eğitim Bakanlığı Hayat Boyu Öğrenme Kurumları Yönetmeliği
	Milli Eğitim Bakanlığı Okul Aile Birliği Yönetmeliği
	Milli Eğitim Bakanlığı Eğitim Bölgeleri ve Eğitim Kurulları Yönergesi
	MEB Yönetici ve Öğretmenlerin Ders ve Ek Ders Saatlerine İlişkin Karar
	Taşınır Mal Yönetmeliği

<b>Eđitim-Öđretim</b>	Anayasa
	1739 Sayılı Milli Eđitim Temel Kanunu
	222 Sayılı İlköđretim ve Eđitim Kanunu
	30388 Sayılı Hayat Boyu Öđrenme Yönetmeliđi
	Milli Eđitim Bakanlıđı İlköđretim Kurumları Yönetmeliđi
	Milli Eđitim Bakanlıđı Okul Öncesi Eđitim ve İlköđretim Kurumları Yönetmeliđinde Deđişiklik Yapılmasına Dair Yönetmelik
<b>Personel İşleri</b>	Milli Eđitim Bakanlıđı Personel İzin Yönergesi
	Devlet Memurları Tedavi ve Cenaze Giderleri Yönetmeliđi
	Kamu Kurum ve Kuruluşlarında Çalıřan Personelin Kılık Kıyafet Yönetmeliđi
	Memurların Hastalık Raporlarını Verecek Hekim ve Sađlık Kurulları Hakkındaki Yönetmelik
	Milli Eđitim Bakanlıđı Personeli Görevde Yükseltme ve Unvan Deđişikliđi Yönetmeliđi
	Öđretmenlik Kariyer Basamaklarında Yükseltme Yönetmeliđi
<b>Mühür, Yazıřma, Arřiv</b>	Resmi Mühür Yönetmeliđi
	Resmi Yazıřmalarda Uygulanacak Usul ve Esaslar Hakkındaki Yönetmelik
	Milli Eđitim Bakanlıđı Evrak Yönergesi
	Milli Eđitim Bakanlıđı Arřiv Hizmetleri Yönetmeliđi
<b>Rehberlik ve Sosyal Etkinlikler</b>	Milli Eđitim Bakanlıđı Rehberlik ve Psikolojik Danıřma Hizmetleri Yönetmeliđi
	Okul Spor Kulüpleri Yönetmeliđi
	30388 Sayılı Hayat Boyu Öđrenme Yönetmeliđi
	Milli Eđitim Bakanlıđı Bayrak Törenleri Yönergesi
<b>Öđrenci İşleri</b>	Milli Eđitim Bakanlıđı İlköđretim Kurumları Yönetmeliđi
	Milli Eđitim Bakanlıđı Demokrasi Eđitimi ve Okul Meclisleri Yönergesi
<b>İsim ve Tanıtım</b>	Milli Eđitim Bakanlıđı Kurum Tanıtım Yönetmeliđi
	Milli Eđitim Bakanlıđına Bađlı Kurumlara Ait Açma, Kapatma ve Ad Verme Yönetmeliđi

<b>Sivil Savunma</b>	Sabotajlara Karşı Koruma Yönetmeliği
	Binaların Yangından Korunması Hakkındaki Yönetmelik
	Daire ve Müesseseler İçin Sivil Savunma İşleri Kılavuzu

## 2.4. Üst Politika Belgeleri Analizi

Tablo 3:Üst Politika Belgeleri

Temel Üst Politika Belgeleri	Sektörel ve Tematik Strateji Belgeleri
<ul style="list-style-type: none"><li>✓ Kalkınma Planları</li><li>✓ Orta Vadeli Programlar</li><li>✓ Orta Vadeli Mali Planlar</li><li>✓ Cumhurbaşkanlığı Yıllık Programları</li><li>✓ MEB 2024-2028 Stratejik Planı</li><li>✓ Burdur İl MEM 2024-2028 Stratejik Planı</li><li>✓ Çavdır Ali Nuri Sayın Halk Eğitimi Merkezi Kurumu 2024/2028 Stratejik Planı</li><li>✓ Milli Eğitim Şura Kararları</li></ul>	<ul style="list-style-type: none"><li>✓ Öğretmen Strateji Belgesi</li><li>✓ İklim Değişikliği Eylem Planı</li><li>✓ Kadının Güçlenmesi Strateji Belgesi ve Eylem Planı</li><li>✓ Su Verimliliği Strateji Belgesi ve Eylem Planı</li><li>✓ Ulusal Deprem Stratejisi ve Eylem Planı</li><li>✓ Ulusal Genç İstihdam Stratejisi ve Eylem Planı</li><li>✓ Ulusal Enerji Verimliliği Eylem Planı</li><li>✓ Ulusal Girişimcilik Stratejisi ve Eylem Planı</li><li>✓ Ulusal Yapay Zekâ Stratejisi</li><li>✓ 2023-2028 Türkiye Çocuk Hakları Strateji Belgesi ve Eylem Planı</li><li>✓ Diğer Kamu Kurumlarının Stratejik Planları</li></ul>

**Tablo 4: Tablo 4:Üst Politika Belgeleri Analizi**

Üst Politika Belgesi	İlgili Bölüm/Referans	Verilen Görev/İhtiyaçlar
<b>On İkinci Kalkınma Planı</b>	Yurt İçi Tasarruflar	350.2, 352.3 Sayılı Tedbir Maddeleri
	Mali Piyasalar	379.2 Sayılı Tedbir Maddesi
	İmalat Sanayii	432.1, 432.3 Sayılı Tedbir Maddeleri
	Otomotiv	473.1 Sayılı Tedbir Maddesi
	Turizm	525.3, 525.4 Sayılı Tedbir Maddeleri
	Girişimcilik ve Kobi'ler	559.2, 559.3, Sayılı Tedbir Maddeleri
	Fikrî Mülkiyet Hakları	565.5, 565.6, 565.7 Sayılı Tedbir Maddeleri
	Ticaretin ve Tüketicinin Korunmasının Geliştirilmesine Yönelik Hizmetler	621.8 Sayılı Tedbir Maddesi
	Eğitim	658, 659, 660 Sayılı Amaç Maddeleri ve Bunlara Bağlı Politika ile Tedbir Maddeleri
	Çocuk	731.2, 731.3, 731.4, 731.5, 731.6, 732.1, 732.3, 732.5, 733.1, 733.2, 734.4, 735.7, 735.8, 738.2, 738.3, 739.1, 739.2, 739.3, 739.4, 740.4, 742.4, 744.1 Sayılı Tedbir Maddeleri
	Gençlik	746.1, 746.2, 746.6, 747.1, 747.2, 748.6 Sayılı Tedbir Maddeleri
	Engelli Hizmetleri	758.1, 758.2, 758.3, 758.4, 758.5 Sayılı Tedbir Maddeleri
	Sosyal Hizmetler, Sosyal Yardımlar ve Yoksullukla Mücadele	773.1, 774.1 Sayılı Tedbir Maddeleri
	Gelir Dağılımı	777.4 Sayılı Tedbir Maddesi
	Kültür ve Sanat	783.1, 783.2, 783.5, 785.1, 785.2, 785.3, 785.5, 789.1, 789.2, 790.4, 793.2 Sayılı Tedbir Maddeleri
	Spor	796.1, 796.2, 796.3, 798.3, 799.1, 799.2, 799.3 Sayılı Tedbir Maddeleri
Nüfus ve Yaşlanma	804.1, 809.1 Sayılı Tedbir Maddeleri	



Üluslararası Göç	815.4, 816.1 Sayılı Tedbir Maddeleri
Yurt Dışında Yaşayan Türkler	819.1, 819.2, 819.3, 820.7 Sayılı Tedbir Maddeleri
Afet Yönetimi	830.7, 831.3, 832.1, 832.4, 833.6, 839.1, 839.3, 841.1 Sayılı Tedbir Maddeleri
Sivil Toplum	940.3 Sayılı Tedbir Maddesi
Kamuda Stratejik Yönetim	942.1, 943.1, 943.2, 943.4, 943.5 Sayılı Tedbir Maddeleri
Kalkınma İçin Uluslararası İş Birliği	970.1, 970.6, 972.6, 973.2, 973.3, 973.4 Sayılı Tedbir Maddeleri
İstihdam	12 Sayılı Tedbir Maddesi

Üst Politika Belgesi	İlgili Bölüm/Referans	Verilen Görev/İhtiyaçlar
Orta Vadeli Program (2024-2026)	Programda Bakanlığımıza bağlı olarak Müdürlüğümüzü ilgilendiren on dokuz (19) politika ve tedbir ile Öncelikli Reform Alanlarına Yönelik on (10) düzenleme yer almaktadır.	
	Ödemeler Dengesi	1 Tedbir
	Finansal İstikrar	1 Tedbir
	Afet Yönetimi	1 Tedbir
	Dijital Dönüşüm	4 Tedbir
	Hizmet İhracatının Desteklenmesi	1 Tedbir
	Ne Eğitimde Ne İstihdamda Olan Gençlerin ve Kadınların Eğitime ve İstihdama Katılımı	3 Tedbir
	Yükseköğretimde ve Meslekî ve Teknik Eğitimde Özel Sektör Odaklı Dönüşüm	2 Tedbir
	Kamu Cari Harcamalarında Rasyonelleşme	2 Tedbir
	Afetlere Duyarlı Bütünleşik Mekansal Planlama	1 Tedbir
	İklim Değişikliği Mevzuatı, Emisyon Ticaret Sistemi, Sınırdaki Karbon Düzenlemesi Mekanizmasına Uyum	1 Tedbir
Yurt İçi Tasarruflar	350.2, 352.3 Sayılı Tedbir Maddeleri	
Mali Piyasalar	379.2 Sayılı Tedbir Maddesi	

<b>Cumhurbaşkanlığı 2024 Yıllık Programı</b>	İmalat Sanayii	432.1 Sayılı Tedbir Maddesi
	Otomotiv	473.1 Sayılı Tedbir Maddesi
	Turizm	525.3, 525.4 Sayılı Tedbir Maddeleri
	Girişimcilik ve KOBİ'ler	559.2, 559.3 Sayılı Tedbir Maddeleri
	Fikri Mülkiyet Hakları	565.6, 565.7 Sayılı Tedbir Maddeleri
	Eğitim	661.1, 661.4, P. 661, P. 662, P. 663, P.664, P.665, P.666, P.667, P.668, P.670, P.672, P.675, P.676, P.678, P.680, P.681 Sayılı Politika ve Tedbir Maddeleri
	Çocuk	P.732, 731.2, 731.3, 731.4, 731.5, 733.1, 733.2, 734.4, 735.8, 739.1, 739.3, 739.4, 740.4, 742.4, P.743, 744.1 Sayılı Politika ve Tedbir Maddeleri
	Gençlik	746.1, 746.2, 746.6, 747.1, 747.2, 748.6 Sayılı Tedbir Maddeleri
	Engelli Hizmetleri	758.1, 758.2, 758.3 Sayılı Tedbir Maddeleri
	Kültür ve Sanat	783.1, 785.1, 785.2, 789.1 Sayılı Tedbir Maddeleri
	Uluslararası Göç	816.1 Sayılı Tedbir Maddesi
	Yurt Dışında Yaşayan Türkler	819.1, 819.2, 819.3 Sayılı Tedbir Maddeleri
	Kalkınma İçin Uluslararası İş Birliği	970.1, 972.6, 973.3 Sayılı Tedbir Maddeleri



## **2.5. Faaliyet Alanları ile Ürün/Hizmetlerin Belirlenmesi**

Bu bölümde mevzuat analizi çıktıları dolayısıyla görev ve sorumluluklar dikkate alınarak okul/kurumun sunduğu temel ürün ve hizmetler verilmiştir. Belirlenen ürün ve hizmetler Tablo 5'te gösterilmiştir.

### **2.5.1. Eğitim- Öğretim Etkinlikleri Kurslar**

Kısa süreli programlara dayalı eğitim etkinliği yoluyla yaş, eğitim seviyesi ve cinsiyet farkı gözetmeksizin, örgün eğitim sistemine hiç girmemiş ya da bu sistemin herhangi bir kademesinde bulunan veya bu kademelerden çıkmış kişileri, iyi ahlâklı insan, özgür düşünceli birey, meslek sahibi, ortak kültürün gönüllü temsilcisi, katılımcı, paylaşımcı ve üretken vatandaş, olarak yetiştirmek amacıyla yer ve zamana bağlı olmaksızın her fırsatta kurslar düzenlenebilir.

#### **Kurs Türleri:**

Kurslar, okuma- yazma, meslekî ve teknik ile sosyal ve kültürel olmak üzere üç ana bölümde düzenlenir.

Okuma- yazma kursları; zorunlu ilköğretim çağı dışına çıkmış okuma- yazma bilmeyen ve okur- yazar olup ilköğretimini tamamlayamamış vatandaşların okuma- yazma öğrenmelerini, okur- yazar olanların ilköğretimde temel beceri kazanmalarını ve eksik eğitimlerini tamamlamalarını desteklemek amacıyla kurslar düzenlenir. Bu kurslar, okuma- yazma öğrenme ve eksik eğitim tamamlamaya yönelik programlardan oluşur.

Meslekî ve teknik kurslar; kişilere meslekî bilgi ve beceri kazandırmak ve onların bu yönlerini geliştirmek, boş zamanlarını değerlendirmek, kendi ihtiyaçlarını karşılamalarını sağlamak amacıyla beceri geliştirme kursları; iş gücü piyasasının ihtiyaç duyduğu nitelikte meslek elemanı yetiştirmeye yönelik meslek kazandırma kursları olmak üzere iki şekilde düzenlenir. Meslek kazandırma kurslarında, mesleğin gerektirdiği temel bilgi ve beceri konuları, isteğe bırakılmadan zorunlu olarak işlenir. Aynı şekilde teknoloji bilgisi, iş güvenliği, verimlilik, girişimcilik ve benzeri derslere de kurs süresince yer verilir.

Sosyal ve kültürel kurslar; toplumun kültür seviyesini yükseltmek, kişilere sosyal, kültürel ve sportif nitelikli bilgi ve beceriler kazandırmak, onları bir üst öğrenim sınavlarına hazırlamak, millî kültür değerlerimizi korumak, yaşatmak, yaygınlaştırmak ve yeni nesillere aktarılmasını sağlamak amacıyla düzenlenir.

**Kurs Dışı Etkinlikler:** Halk eğitimi merkezlerinde kurs faaliyetlerinin dışında sosyal ve kültürel uygulama denilen yarışma, toplantı, bilgi şöleni, sergi, seminer, konferans, gezi, kutlama vb. etkinlikler de düzenlenir. Ayrıca gönüllü kişilerden oluşturulan eğitsel kollarda sosyal kültürel amaçlı faaliyetler düzenlenir. Sosyal kültürel uygulamalar ile eğitsel kollara katılacaklarda kursiyer olma şartı aranmaz. Bu etkinliklere kurslara kayıtlı kişiler katılabilecekleri gibi kayıtlı olmayan gönüllü kişilerde devam edebilmektedirler.

**Halk Eğitimi Merkezlerinde Üretime Yönelik Açılan Kurslar:** Halk eğitimi merkezlerinde boş zamanları değerlendirmek, aile ekonomisine katkı sağlamak amacıyla beceri geliştirmeye yönelik kurslar açıldığı gibi, kişilere istihdam kolaylığı sağlayıcı, üretime dönük, gelir getirici kurslarda düzenlenir. Bu kurslar normal şekilde açılacağı gibi halk eğitimi merkezleri bünyesindeki döner sermaye işletmeleri yoluyla da açılır. Kurslara devam edenler bir yandan ilgili kurs dalında bilgi ve beceri sahibi olurken diğer yandan da üretime katılarak gelir elde edebilmektedirler. Halıcılık, kilimcilik, trikotaj, makine nakışları, hazır giyim, bez dokuma, el sanatları, ayakkabıcılık, ağaç işleri, gümüş işlemeciliği, çinicilik kursları üretime yönelik düzenlenen kurslardan bazılarıdır.

**Halk Eğitimi Merkezlerinde Engelli Kişiler İçin Açılan Sosyal-Kültürel ve Mesleki Teknik Amaçlı Kurslar:** Bakanlığımız özel eğitim gerektiren kişilere duygusal yaklaşım yerine gerçekçi yaklaşım sağlayıp onları üretici kılmak, topluma kazandırmak, istihdamlarını kolaylaştıracak bilgi ve beceriler kazandırmak, sosyal aktivitelere katılımlarını teşvik etmek amacıyla halk eğitimi merkezleri yoluyla kurslar düzenlemektedir.

Bağımsız kurs veya kaynaştırma şeklinde düzenlenen kurslarda kişilerin engel durumları dikkate alınmaktadır. MEB Özel Eğitim Rehberlik ve Danışma Hizmetleri Genel Müdürlüğü ile bağlı birimleri işbirliğinde sürdürülen kursla: İşitme engelliler, konuşma engelliler, zihinsel engelliler, hastanede yatan çocuklar, görme engelliler, bedensel engelliler şeklinde planlanıp uygulanmaktadır.

Halk Eğitimi Faaliyetlerinin Yürütülmesinde Resmi ve Özel Kuruluşlar İle Gönüllü Kuruluşlarla İşbirliği: Halk eğitimi faaliyetleri halk eğitimi merkezlerince ve tamamen halk eğitimi merkezlerinin imkânlarıyla açıldığı gibi belli prensipler dâhilinde diğer resmi ve özel kurum- kuruluşlar ile gönüllü kuruluşlar işbirliğinde de düzenlenir.

Birlikte hazırlanıp uygulamaya konulan bir işbirliği protokolü çerçevesinde düzenlenen kurslarda tarafların yükümlülükleri ve görevleri açık olarak belirtilir ve faaliyetler bu doğrultuda yürütülür.

### **2.5.2. Programlar Programların amaçları**

Yaş, eğitim düzeyi ve cinsiyet farkı gözetmeksizin; örgün eğitim sistemine hiç girmemiş ya da herhangi bir kademesinde bulunan veya bu kademelerden çıkmış kişilerin bilgi, beceri ve davranışlarını geliştirmek amacıyla; onların ilgi, istek, yetenek ve beklentileri doğrultusunda okuma-yazma, sosyal ve kültürel ile meslekî ve teknik eğitim ve öğretim programları hazırlanarak merkezlerce uygulanır.

### **Yaygın eğitim programları;**

- a) Kursiyerleri; ilgi, istek ve yeteneklerine uygun olarak girişimci, üretken, sosyal bilinç sahibi, yenilikleri ve gelişmeleri izleyen ve kendini buna göre sürekli geliştiren, iyi insan, iyi vatandaş olarak yetiştirmek, istihdam için gerekli bilgi, beceri, tutum ve davranışları kazandırmak, araştıran, geliştiren, değerlendiren, tasarlayan, girişimci ve yaratıcı bireyler olarak yetiştirmek,
- b) Bir meslek sahibi olup mesleğinde ilerlemek isteyenler ile meslek değiştirmek isteyenlere ilgi, istek ve yeteneklerine uygun meslek edindirmek,
- c) Kursiyerlerin ilgi ve yetenekleri doğrultusunda ihtiyaç duydukları yeterlilikleri kazanmalarına uygun eğitimleri sağlamak, amacı taşır.

### **Programların içeriği :**

Yaygın eğitimde programlar, örgün eğitimle birbirini destekleyecek ve tamamlayacak, gerektiğinde aynı nitelikleri kazandıracak kalkınma planları ile bağlantılı ve işlevsel biçimde genel, meslekî ve teknik olmak üzere iki ana bölümde hazırlanır. Bunlar:

## **a) Genel Eğitim Programları;**

- 1) Tamamlama programları; kişilere okuma yazma öğretme, ilköğretimde temel becerileri kazandırma ve eksik eğitimlerini tamamlamaya destek sağlayıcı programları içerir.
- 2) Sağlık, aile hayatı, anne çocuk eğitimi programları; bireyin hayatındaki çeşitli dönemler ile aile hayatındaki farklı dönemlere ve bireyin içinde bulunduğu farklı şartlara göre sürekli değişen eğitim ihtiyaçlarına cevap verebilecek sağlıklı yaşama alışkanlıkları, uyum eğitimi, ana- baba eğitimi, ana çocuk sağlığı, aile planlaması, çevre sağlığı, beslenme, aile ilişkileri, emeklilik eğitimi konularındaki programları içerir. Gelişmiş ülkelerde üçüncü yaş okulları adı altında uygulanan yetişkin eğitimi programlarına merkezler bünyesinde önem ve öncelik verilir.
- 3) Vatandaşlık eğitimi programları; toplumsal bütünleşmeyi sağlamak, iyi bir vatandaş, iyi bir insan yetiştirmek, demokratik hayatı toplumun tüm birimlerine benimsetmek ve buna dair bilinç kazandırmak amacıyla düzenlenen programları içerir.
- 4) Öz doyum eğitimi programları; bireylerin serbest zamanlarının değerlendirilmesi isteğinden doğacak eğitim ihtiyaçlarını karşılamak, bireye hayatının herhangi bir döneminde kendisini gerçekleştirme imkânı verebilecek eğitim programlarını içerir.
- 5) Toplumsal ve kırsal kalkınma programları; kalkınmayı hedefleyen kooperatifleşme, gelir getirici, beceri kazandırıcı, kentleşmenin ve tarım teknolojisinin ihtiyaçlarını karşılayacak şekilde meslekî ve teknik programlarla bütünleşebilecek biçimde hazırlanıp uygulanan programları kapsar.

## **b) Meslekî ve Teknik Eğitim Programları;**

- 1) Meslek kazandırma programları; işgücü piyasasının ihtiyaç duyduğu ara işgücünü yetiştirmeye yönelik meslekî ve teknik amaçlı programları içerir.

- 2) Temel beceri geliştirme programları; kişileri tüketici konumdan üretici konumuna getirmek, meslekî ve teknik alanda beceri sahibi yapmak, aile ve ülke ekonomisine katkı sağlamak amacıyla hazırlanıp uygulanan programları içerir. Yeni meslek öğrenmek, mesleğinde ilerlemek ya da mesleğini değiştirmek isteyenlere yönelik programlar ihtiyaca göre hazırlanır ve uygulanır.
- 3) Teknoloji kullanım programları; teknoloji alanında meydana gelen gelişmeleri toplumun ilgili kesimlerine zamanında ulaştırmak, yeni gelişim ve değişime uyum sağlamak amacını içerir. Halk Eğitim Merkezi faaliyet alanları ve sunmuş olduğu hizmetler aşağıdaki şekilde belirlenmiştir

**Tablo 5: Faaliyet Alanlar/Ürün ve Hizmetler Tablosu**

Faaliyet Alanı	Ürün/Hizmetler
<b>Öğretim-Eğitim Faaliyetleri</b>	Açık Öğretim Lise ve Orta Okulu Kayıt-nakil işleri Kurs Devam-devamsızlık Sınav hizmetleri Staj işlemleri
<b>Rehberlik Faaliyetleri</b>	Rehberlik faaliyetlerini yürütmek
<b>Sosyal Faaliyetler</b>	Hayat Boyu Öğrenme Haftası kapsamında turnuva, sergi, konser
<b>Sportif Faaliyetler</b>	Halk Eğitim futbol/ basketbol/ voleybol ..... turnuvaları
<b>Bilimsel, Kültürel ve Sanatsal Faaliyetler</b>	Resim sergisi Sergi Konser



<b>İnsan Kaynakları Faaliyetleri (Mesleki Gelişim Faaliyetleri, Personel Etkinlikleri...)</b>	Norm kadro iş ve işlemlerini yürütmek Özlük Dosyalarının Muhafazasını sağlamak Özlük ve emeklilik iş ve işlemlerini yürütmek Disiplin ve Ödül işlemlerinin uygulamalarını yapmak
<b>Okul- Aile Birliği Faaliyetleri</b>	Kurum yönetimi ile işbirliği yaparak kurumun fiziki donanım ihtiyaçlarının sağlanması Okulun ihtiyaçlarına yönelik bağış işlemlerinin takip edilmesi.
<b>Öğrencilere Yönelik Faaliyetler</b>	Kurs kültürünün yaygınlaştırılması çalışmaları  Destekleme ve yetiştirme kursu (DYK)
<b>Ölçme Değerlendirme Faaliyetleri</b>	Ölçme ve değerlendirme iş ve işlemlerini iş birliği içerisinde yürütmek. Sınavların uygulanması ile ilgili organizasyonu yapmak ve sınav güvenliğini sağlamak. Ders notlarının zamanında girilmesini sağlamak. DYK kazanım testlerinin uygulanması
<b>Öğrenme Ortamlarına Yönelik Faaliyetler</b>	Okul kütüphanesinin zenginleştirilmesi ve aktif kullanımını sağlamak.
<b>Ders Dışı Faaliyetler</b>	İşyeri gezileri

## 2.6. Paydaş Analizi

Yaygın Eğitim; Örgün eğitimin yanında ve dışındaki tüm kişileri hedef kitlesi içine alan ve yaşam boyu devam bir eğitimidir. Bu nedenle yaygın eğitimin hedef kitlesini geniş bir yetişkin grubu oluşturmaktadır.

- Okuma-yazma bilmeyenler, temel eğitim eksikliği olanlar,
- Örgün eğitimin herhangi bir kademesinden ayrılmış olanlar,
- Herhangi bir örgün eğitimi bitirmiş olanlar,
- Örgün eğitime devam ederken, arta kalan boş zamanlarını değerlendirmek isteyenler,
- Bir mesleğe sahip olamayanlar,
- Meslek değiştirmek isteyenler,
- Yaşlı ve emekliler,
- Yasal kısıtlılık altında bulunanlar,
- Köyden kente göçenler,

- Özel eğitim gerektiren kişiler,
- Kendi işini kurmak isteyenler,

Halk Eğitimi merkezleri bünyesinde açılan kurslardan yararlanabilirler.

Paydaşlar, kuruluşun ürün ve hizmetleri ile ilgisi olan, kuruluştan doğrudan veya dolaylı, olumlu ya da olumsuz yönde etkilenen veya kuruluşu etkileyen kişi, grup veya kurumlardır. Paydaşlar, iç ve dış paydaşlar ile yararlanıcılar/müşteriler olarak sınıflandırılabilir.

İç Paydaşlar: Kuruluştan etkilenen veya kuruluşu etkileyen kuruluş içindeki kişi, grup veya (varsa) ilgili/bağlı kuruluşlardır. Kuruluşun çalışanları, yöneticileri ve kuruluşun bağlı olduğu bakan, iç paydaşlara örnek olarak verilebilir.

Dış Paydaşlar: Kuruluştan etkilenen veya kuruluşu etkileyen kuruluş dışındaki kişi, grup veya kurumlardır. Kuruluş faaliyetleriyle ilişkisi olan diğer kamu ve özel sektör kuruluşları, kuruluşa girdi sağlayanlar, sendikalar, ilgili sektör birlikleri dış paydaşlara örnek olarak verilebilir.

Müşteriler (Yararlanıcılar): Kuruluşun ürettiği ürün ve hizmetleri alan, kullanan veya bunlardan yararlanan kişi, grup veya kurumlardır. Müşteriler dış paydaşların alt kümesidir.

*Tablo 6: Paydaş sınıflandırma ve etki / önem matrisi*

Paydaş Adı	İç Paydaş	Dış Paydaş	Etki Derecesi	Önem Derecesi
Çavdır Kaymakamlığı		√	5	5
İlçe Milli Eğitim Müdürlüğü İdare ve Personelleri		√	5	5
Öğretmenler	√		5	5
Kursiyerler	√		5	5
Veliler		√	5	5
Okul Müdürlükleri	√		5	5
Çavdır Belediyesi		√	4	4
Gençlik Hizmetleri ve Spor İlçe Müdürlüğü		√	3	3
Çavdır İlçe Sağlık Müdürlüğü		√	3	3
Aile ve Sosyal Politikalar İlçe Müdürlüğü		√	3	3
Çavdır / Hastanesi		√	3	3
Mahalle Muhtarlığı		√	4	4
Özel Eğitim ve Rehabilitasyon Merkezleri		√	3	3
Hayırseverler		√	4	4
Eğitim sendikaları		√	3	3
Medya		√	2	2

Çavdır İlçe Emniyet Müdürlüğü		√	4	4
Çavdır İlçe Müftülüğü		√	4	4
Önem Derecesi: 1, 2, 3 gözet; 4,5 birlikte çalış				
Etki Derecesi: 1, 2, 3 İzle; 4, 5 bilgilendir				
Önceliği: 5=Tam; 4=Çok; 3=Orta; 2=Az; 1=Hiç				

### 2.6.1. Paydaş Görüş - Önerilerinin Alınması ve Değerlendirilmesi

Halk Eğitim Merkezimizin uygulamalarına yön verilmesi, farklı paydaş ve katılımcıların görüş ve düşüncelerinin belirlenmesi, planlamanın sağlıklı ve çok boyutlu bir anlayışla ele alınmasına olanak sağlanması, çalışanlarımızın beklentilerinin karşılanması, güçlü ve zayıf yönlerimiz ile iyileştirmeye açık alanlarımızın tespit edilmesi amacıyla Kurumumuz çalışanlarına yönelik anket çalışması yapılması kararlaştırılmıştır. Anket soruları hazırlanırken personelimizle zaman zaman yapılan ikili ve çoklu görüşmeler ile ziyaretler esnasında dile getirilen hususlara dikkat edilecektir.

Öncelikli paydaşların kuruluş hakkındaki görüş ve önerilerinin alınarak stratejik plana yansıtılması bir program dâhilinde yürütülmüştür.

Paydaşların görüşleri alınırken temel olarak şu sorulara cevaplar arandı:

- Kuruluşun hangi faaliyetleri ve hizmetleri sizin için önemlidir?
- Kuruluşun olumlu bulduğunuz yönleri nelerdir?
- Kuruluşun geliştirilmesi gereken yönleri nelerdir?

PAYDAŞLAR	FAALİYET 1				FAALİYET 2						FAALİYET 3				
	Ü H 1	Ü H2	Ü H 3	Ü H 4	Ü H 1	Ü H 2	Ü H 3	Ü H 4	Ü H 5	Ü H 6	Ü H 1	Ü H 2	Ü H 3	Ü H 4	Ü H 5
Müdür	*	*	*	*	*	*	*	*	*	*	*	*	*	*	*
Müdür yardımcıları	*	*	*	*	*	*	*	*	*	*	*	*	*	*	*
Okul Aile Birliği	*		*		*	*	*			*	*	*		*	
Öğretmenler ve Usta öğretmenler	*		*		*	*		*		*	*	*			
Öğrenciler			*		*				*	*					
Kursiyerler	*		*		*	*	*	*	*	*	*	*		*	
Veliler	*		*			*		*	*	*		*			
Kaymakamlık	*	*	*		*	*	*	*		*	*	*	*	*	
İlçe Milli Eğitim Müdürlüğü	*	*	*		*	*	*			*	*	*	*	*	
Belediye	*	*	*			*	*	*		*	*	*	*		
Sağlık Grup Başkanlığı						*	*			*					
Muhtarlar	*	*	*			*	*	*		*	*	*		*	
Şirketler			*					*		*		*			
Sivil Toplum Örgütleri			*			*	*			*		*			
Dernekler						*	*			*		*			
Vakıflar						*	*			*		*			
Sendikalar							*			*	*	*			
İlköğretim Kurumları	*		*		*	*	*			*		*			
Ortaöğretim Kurumları	*		*		*	*	*			*		*			

### ***Paydaş Görüşlerinin Alınması ve Değerlendirilmesi***

Halk Eğitim Merkezimizin uygulamalarına yön verilmesi, farklı paydaş ve katılımcıların görüş ve düşüncelerinin belirlenmesi, planlamanın sağlıklı ve çok boyutlu bir anlayışla ele alınmasına olanak sağlanması, çalışanlarımızın beklentilerinin karşılanması, güçlü ve zayıf yönlerimiz ile iyileştirmeye açık alanlarımızın tespit edilmesi amacıyla Kurumumuz çalışanlarına yönelik anket çalışması yapılması kararlaştırılmıştır.

Anket soruları hazırlanırken personelimizle zaman zaman yapılan ikili ve çoklu görüşmeler ile ziyaretler esnasında dile getirilen hususlara dikkat edilecektir.

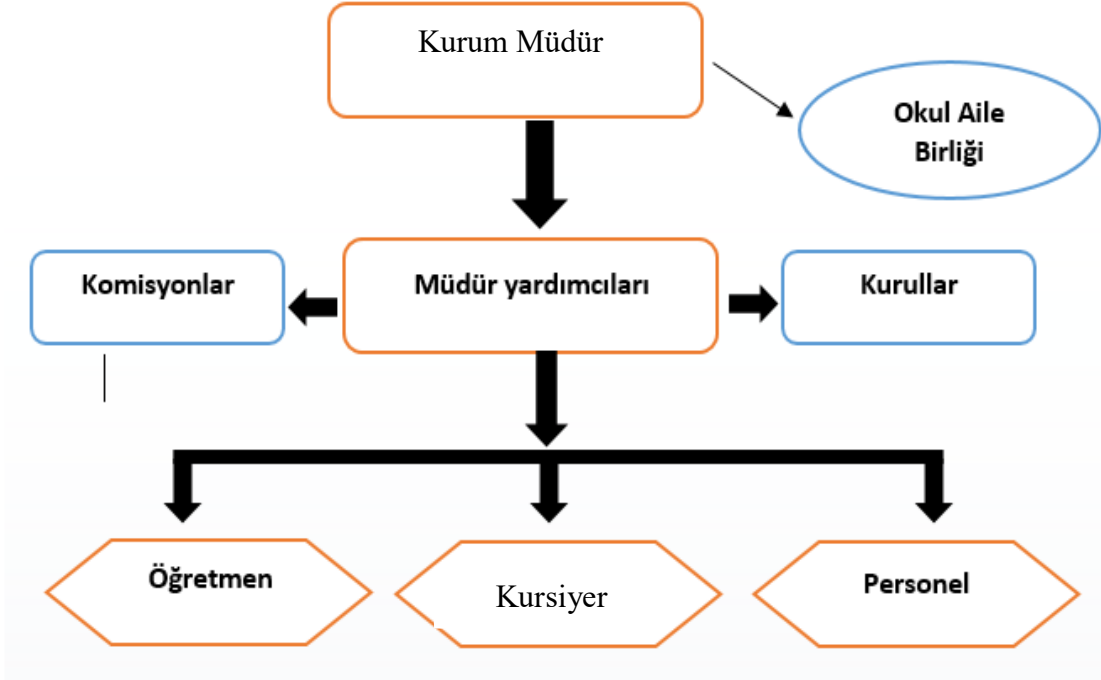
Öncelikli paydaşların kuruluş hakkındaki görüş ve önerilerinin alınarak stratejik plana yansıtılması bir program dâhilinde yürütülmüştür.

## 2.7. Kurum İçi Analiz

### 2.7.1. Kurum Teşkilat Şeması

Bu bölümde kurumumuzu oluşturan paydaşlara yönelik teşkilat şeması verilmiştir.

*Şekil 1:Okul / kurum Teşkilat Şeması*



### 2.7.2. Kurum ii analiz

Bu blmde okulumuza / kurumumuza ynelik ğrenci sayıları, akademik başarı verileri, devamsızlık ve gerekleřtirilen faaliyetlere ynelik analiz bilgileri yer almaktadır.

*Tablo 7:Kursiyer sayıları*

2023-2024	KADIN	ERKEK	Toplam
<b>KURSIYER</b>	937	673	<b>1610</b>

*Tablo 8:Yabancı uyruklu kursiyer sayısı*

SINIFI	KIZ	ERKEK	Toplam
<b>Yabancılar iin Trke Eğitimi</b>	16	8	<b>24</b>

*Tablo 9:Özel Eğitim Kursiyer Sayısı*

	<b>KIZ</b>	<b>ERKEK</b>	<b>Toplam</b>
<b>Mesleki ve Teknik Kurs</b>	3		<b>3</b>
<b>Okuma Yazma</b>	1		<b>1</b>

*Tablo 10: Mesleki ve Teknik Kurslar*

<b>Mesleki ve Teknik Kurslar</b>	<b>KADIN</b>	<b>ERKEK</b>	<b>TOPLAM</b>
<b>Arıcılık</b>	9	111	<b>120</b>
<b>Bilgisayar İşletmenliği (Operatörlüğü)</b>	46	14	<b>60</b>
<b>Doğalgaz Yakıtlı Kalorifer Ateşçisi</b>	9	16	<b>25</b>
<b>Erkek Pantolon Dikimi</b>	12	1	<b>13</b>
<b>Erkek Üst Giysileri Dikimi (Pantolon- Yelek- Ceket- Frak)</b>	12	0	<b>12</b>
<b>Erkek Yelek Dikimi</b>	13	1	<b>14</b>

<b>Gıda ve Su Sektöründe Çalışanlar İçin Hijyen Eğitimi</b>	10	6	16
<b>Hafif Düzeyde Zihinsel Engeli Olan Bireyler İçin Şiş Örucülüğünde Ürün Yapma</b>	2	0	2
<b>Hafif Düzeyde Zihinsel Engelliler için Bezayağı Dokuma</b>	1	0	1
<b>İşletmelerde Hijyen</b>	11	7	18
<b>Kadın Dış Giysileri Dikimi</b>	88	1	89
<b>Katı Yakıtlı Kalorifer Ateşçisi</b>	2	20	22
<b>Makine Nakışları</b>	14	0	14
<b>Öz Bakıma Destek Elemanı Eğitimi</b>	25	2	27
<b>Sürü Yönetimi Elemanı</b>	4	37	41
<b>Süt Sığırı Yetiştiricisi</b>	27	111	138



## 2.7.2. İnsan Kaynakları

Okullarda insan kaynaklarını, organizasyonel amaçlar doğrultusunda en verimli şekilde kullanmak; insan kaynağının iç ve dış gelişmelere uygun olarak etkin bir şekilde planlanmasını, geliştirilmesini ve değerlendirilmesini sağlamak kurumun verimliliği açısından büyük önem taşımaktadır.

*Tablo 11: Çalışanların Eğitim Düzeyi ve Cinsiyetine Göre Dağılımı*

	DOKTORA			YÜKSEK LİSANS			LİSANS			ÖNLİSANS			LİSE VE ALTI		
	E	K	T	E	K	T	E	K	T	E	K	T	E	K	T
Okul Müdürü								1							
Müdür Yardımcıları							1								
Branş Öğretmenleri				1			2	3							
Yardımcı Personeller													1		
<b>TOPLAM</b>				1			3	4					1		

*Tablo 12: İdari Personelin Hizmet Süresine İlişkin Bilgiler*

Hizmet Süreleri	2025 Yılı İtibarıyla	
	Kişi Sayısı	%
1 Yıl		
2-3 Yıl		
4 Yıl		
5 Yıl ve fazlası	2	

*Tablo 13: Öğretmenlerin Hizmet Süreleri*

Hizmet Süreleri	Branşı	Kadın	Erkek	Hizmet Yılı	Toplam
1-3 Yıl					
4-6 Yıl					
7-10 Yıl	El Sanatları Teknolojisi / El Sanatları, Sağlık / Sağlık Hizmetleri	X		8,10	
11-15 Yıl	Müzik, Sınıf Öğretmenliği, Bilişim Teknolojileri, Tekstil Teknolojisi / Tekstil		X	12,13,14,11	
16-20 Yıl	Giyim Üretim Teknolojisi / Moda Tasarım Teknolojileri	X		16	
20 yıl ve üzeri	<b>Sağlık / Sağlık Hizmetleri</b>	X		<b>30</b>	

Tablo 14: Yönetici ve öğretmenlerin katıldıkları hizmet içi eğitim faaliyeti sayısı

Adı ve Soyadı	Branşı	Katıldığı Hizmet İçi Eğitim Sayısı			
		2021	2022	2023	Toplam
Filiz TANRIVERDİ	Giyim Üretim Teknolojisi / Moda Tasarım Teknolojileri	1	7	1	9
Hakan KAYA	Müzik	1	4	4	9
Mukaddes ACAR	Sağlık / Sağlık Hizmetleri	1	31	17	49
Osman Sezgin KİTİŞ	Sınıf	15	9	3	27
Öngül KOÇER	El Sanatları	2	18	12	32
Remzi Canfer ÜLVAN	Bilişim Teknolojileri	2	5	6	13
Saniye KAÇAR	Sağlık / Sağlık Hizmetleri	0	5	4	9
Seyit Mehmet KOÇER	Tekstil Teknolojisi	1	5	2	8

Tablo 15: Okul / kurum norm ve ihtiyaç durumu

Branş	Norm	Mevcut	İhtiyaç	Toplam
Giyim Üretim Teknolojisi / Moda Tasarım Teknolojileri	1	1	0	1
Müzik	1	1	0	1
Sağlık / Sağlık Hizmetleri	0	2	-2	0
Sınıf	1	1	0	1
El Sanatları	1	1	0	1
Bilişim Teknolojileri	0	1	-1	0
Tekstil Teknolojisi	0	1	-1	0

*Tablo 16: Okul/Kurumda Oluşan Öğretmen Sirkülasyon Durumu*

	Okul/Kurumdan Ayrılan Öğretmen Sayısı			Okul/Kurumda Göreve Başlayan Öğretmen Sayısı		
	2021	2022	2023	2021	2022	2023
<b>TOPLAM</b>	1				1	

*Tablo 17: Okul/Kurumda Oluşan Yönetici Sirkülasyon Durumu*

	Okul/Kurumdan Ayrılan Öğretmen Sayısı			Okul/Kurumda Göreve Başlayan Öğretmen Sayısı		
	2021	2022	2023	2021	2022	2023
<b>TOPLAM</b>	1			1		

*Tablo 18: Kurumdaki Mevcut Hizmetli/ Memur/ Yardımcı Personel Sayısı*

	Görevi	Erkek	Kadın	Eğitim Durumu	Hizmet Yılı	Toplam
1	Memur					
2	Hizmetli					
3	Geçici Personel	1		Lise	6	

Tablo 19: Okul/kurum Rehberlik Hizmetleri

Mevcut Kapasite				Mevcut Kapasite Kullanımı ve Performans					
Psikolojik Danışman Norm Sayısı	Görev Yapan Psikolojik Danışman Sayısı	İhtiyaç Duyulan Psikolojik Danışman Sayısı	Görüşme Odası Sayısı	Danışmanlık Hizmeti Alan			Rehberlik Hizmetleri İle İlgili Düzenlenen Eğitim/Paylaşım Toplantısı vb. Faaliyet Sayısı		
				Öğrenci Sayısı	Öğretmen Sayısı	Veli Sayısı	Öğretmenlere Yönelik	Öğrencilere Yönelik	Velilere Yönelik
0	0		0	0	0	0	0	0	0

### 2.7.3. Teknolojik Düzey

Okul hizmetlerinin, yararlanıcılara daha hızlı ve etkili şekilde sunulması için güncel teknolojik araçlar etkin bir biçimde kullanılmaktadır. Bu kapsamda modüler bir yapıda kurgulanmış olan Millî Eğitim Bakanlığı Bilgi İşlem Sistemi (MEBBİS) ile kurumsal ve bireysel iş ve işlemlerin büyük bölümü yürütülmektedir. Aynı zamanda sistemde personel ve öğrencilerin bilgileri bulunmaktadır. e-Okul, Veli Bilgilendirme Sistemi gibi modüllere ulaşılarak çalışmalar yürütülmektedir. Müdürlüğümüz resmi yazışmaları elektronik ortamda Doküman Yönetim Sistemi (DYS) üzerinden yapılmaktadır.

*Tablo 20: Teknolojik Araç-Gereç Durumu*

Araç-Gereçler	Mevcut	İhtiyaç
Etkileşimli Tahta	0	1
Masaüstü bilgisayar	2	0
Dizüstü bilgisayar	1	0
Fotokopi Makinesi	1	0
Yazıcı	1	0
Tarayıcı	0	0
Televizyon	0	0
Projeksiyon cihazı	0	0
Güvenlik Kamerası	1	0
..vb		

Tablo 21: Fiziki Mekân Durumu

Fiziki Mekân	Var	Yok	Adedi	İhtiyaç	Açıklama
Derslik Sayısı	X		2		
Öğretmen Çalışma Odası		X	0	1	
Ekipman Odası					
Kütüphane	X		1	0	
Rehberlik Servisi		X			
Resim Odası		X			
Müzik Odası		X			
Çok Amaçlı Salon	X		1		
Spor Salonu		X			
Kantin		X			
BT Laboratuvarı		X			
Kodlama Atölyesi		X			
Müzik Sınıfı		X			
Basketbol Sahası		X			
Çok Amaçlı Salon					
Revir					
...vb bölümleri yazınız					

## 2.7.4. Mali Kaynaklar

Kurumun mali kaynakları, bütçe büyüklüğü, döner sermaye, okul-aile birliği gelirleri, kantin vb. gelirler ve harcama kalemleri ortaya konulur. Bütçe işlemlerinin kim tarafından yürütüldüğü belirtilir. Enflasyon oranı da dikkate alınarak plan dönemi boyunca gerçekleşecek kaynak artışı tahmini olarak belirlenir.

*Tablo 22: Gelir-Gider Tablosu (2023 yılı)*

HARCAMA KALEMLERİ	GİDER	GELİR
Temizlik	22000 TL	22000 TL
Küçük Onarım	11140,00 TL	11140,00 TL
Bilgisayar Harcamaları	31978,00 TL	31978,00 TL
Büro Makinaları Harcamaları		
Telefon		
Sosyal Faaliyetler		
Kırtasiye	9396,09 TL	9396,09 TL
Diğer	48000,23 TL	48000,23 TL
<b>TOPLAM</b>	<b>122514,32 TL</b>	<b>122514,32 TL</b>



Tablo 23: Kaynak

Kaynaklar	2024	2025	2026	2027	2028
Genel Bütçe	135000	148000	163000	180000	<b>198000</b>
Okul Aile Birliđi	2000	2200	2420	2662	<b>2928</b>
Kira Gelirleri	0	0	0	0	<b>0</b>
Döner Sermaye	0	0	0	0	<b>0</b>
Dıř Kaynak/Projeler	0	0	0	0	<b>0</b>
Diđer	0	0	0	0	<b>0</b>
<b>TOPLAM</b>	<b>137000</b>	<b>150200</b>	<b>165420</b>	<b>182662</b>	<b>202928</b>

## 2.7.5. İstatistiki Veriler

Tablo 24: Yıllara göre öđrenci sayısı

	2020- 2021		2021- 2022		2022-2023	
	K	E	K	E	K	E
ÖĐRENCİ SAYISI	--	--	--	--	--	-
<b>TOPLAM</b>						



*Tablo 27: Kurumda Gerçekleştirilen Faaliyet Sayıları*

<b>Faaliyetler</b>	<b>2020- 2021</b>	<b>2021- 2022</b>	<b>2022-2023</b>
Belirli Gün ve Haftalara Yönelik Kutlamalar	-		
Okul tanıtım gezileri			
Üniversite Gezileri			
Piknik			1
Müze gezisi			
Kermes			
Sınıflar arası spor turnuvaları			
Münazara			
Okuma yarışması			
Sergi	1	1	1
Yazar Buluşmaları			
Şiir Okuma			
Bilim Söyleşileri			
...vb etkinlikler			
<b>TOPLAM</b>			

*Tablo 28: Lisanslı öğrenci sayısı*

Lisans Aldığı Alan	2021	2022	2023	TOPLAM
	--	--	--	--
	--	--	--	--
	--	--	--	--

*Tablo 29: Okul paydaşlarınca gerçekleştirilen bilimsel faaliyetler / yayınlar*

Adı-Soyadı	Görevi	Gerçekleştirilen Bilimsel Faaliyet Türü	Faaliyetin Adı	Faaliyetin Yılı
-	Öğrenci	Proje başvurusu	TÜBİTAK 2204 Lise Araştırma Projeleri	2021
-	Öğretmen	Bildiri	..... Kongresi	2022
-	Öğretmen	Proje	TEKNOFEST	2023
-	Öğretmen	Yüksek lisans	.... isimli yüksek lisans tezi	
		Makale		
		Kitap		

*Tablo 30: Pansiyondan faydalanan öğrenci sayısı*

	Pansiyon Kapasitesi			Pansiyondan Faydalanan Öğrenci Sayısı			Pansiyon Doluluk Oranı		
	K	E	Toplam	K	E	Toplam	K	E	Toplam
2021	-	-	-	-	-	-	-	-	-
2022	-	-	-	-	-	-	-	-	-
2023	-	-	-	-	-	-	-	-	-

*Tablo 31: Yemekhaneden faydalanan öğrenci sayısı*

	Yemekhane Kapasitesi	Yemekhaneden Faydalanan Öğrenci Sayısı	Yemekhane Kullanım Oranı
2021	-	-	-
2022	-	-	-
2023	-	-	-

## 2.8. Çevre Analizi (PESTLE)

Tablo 32: PESTLE Tablosu

Politik-Yasal Etkenler	Ekonomik Etkenler
<ul style="list-style-type: none"><li>➤ Kalkınma Planı ve Orta Vadeli Program,</li><li>➤ Bakanlık, il ve ilçe stratejik planlarının incelenmesi,</li><li>➤ Yasal yükümlülüklerin belirlenmesi,</li><li>➤ Oluşturulması gereken kurul ve komisyonlar,</li><li>➤ Okul/kurum çevresindeki politik durum.</li></ul> <p><b>Örnek:</b></p> <ul style="list-style-type: none"><li>➤ Hükümetin göç politikası</li><li>➤ Okul-Aile birliği</li><li>➤ Tasarruf tedbirleri</li><li>➤ Yükseköğretim giriş sınavlarında alan öğrencilerine ek puan verilmesi</li><li>➤ Okul mezunlarının iş olanaklarının geniş olması</li><li>➤ Zorunlu eğitim</li><li>➤ Deprem Yönetmeliği</li><li>➤ Taşınmalı eğitim</li><li>➤ Yaşanan deprem neticesinde okulumuzun depremden etkilenen başka bir okul ile birleştirilerek birlikte kullanılıyor olması</li><li>➤ MEB tarafından meslek liselerine yönelik ..... ile avantajların artması</li><li>➤ Üniversite / diyanet başkanlığı, ..... kurumu ile gerçekleştirilen protokol.</li></ul>	<ul style="list-style-type: none"><li>● Okul/kurumun bulunduğu çevrenin genel gelir durumu,</li><li>● İş kapasitesi,</li><li>● Okul/kurumun gelirini arttırıcı unsurlar,</li><li>● Okul/kurumun giderlerini arttırıcı unsurlar,</li><li>● Tasarruf sağlama imkânları,</li><li>● İşsizlik durumu,</li><li>● Mal-ürün ve hizmet satın alma imkânları,</li><li>● Kullanılabilir bütçe</li></ul> <p><b>Örnek:</b></p> <ul style="list-style-type: none"><li>➤ Velilerin ekonomik düzeyinin yüksek/orta/zayıf olması</li><li>➤ Kantin gelirinin olması</li><li>➤ Hayırseverlerin destekleri</li><li>➤ Okul gelirinin giderinden fazla olması / dengeli olması</li><li>➤ Erasmus+ Projeleri hibe programından faydalanılması</li><li>➤ DOĞAKA Ajansı hibe programından faydalanılması</li><li>➤ Okul bahçesinden elde edilen ürünlerin satılarak okul bütçesine gelir elde edilmesi</li><li>➤ Bakanlık tarafından doğrudan okul hesabına ödenek aktarılması</li><li>➤ Ülkedeki ekonomik dalgalanmanın gelir/gider durumunu olumsuz etkilemesi</li><li>➤ Ödenek eksikliği nedeni ile donanım ve onarım ihtiyaçlarının giderilememesi</li></ul>
Sosyo-kültürel etkenler	Teknolojik etkenler
<ul style="list-style-type: none"><li>● Kariyer beklentileri,</li><li>● Ailelerin ve öğrencilerin bilinçlenmeleri,</li><li>● Aile yapısındaki değişimler (geniş aileden çekirdek aileye geçiş, erken yaşta evlenme vs.),</li></ul>	<ul style="list-style-type: none"><li>● Okul/kurumun teknoloji kullanım durumu</li><li>● e- Devlet uygulamaları,</li><li>● Dijital Platformlar üzerinden uzaktan eğitim imkânları,</li><li>● Okul/kurumun sahip olmadığı teknolojik araçlar</li></ul>

- Nüfus artışı,
- Göç,
- Nüfusun yaş gruplarına göre dağılımı,
- Hayat beklentilerindeki değişimler (Hızlı para kazanma hırsı, lüks yaşama düşkünlük, kırsal alanda kentselyaşam),
- Beslenme alışkanlıkları,
- Değerler, mesleki etik kuralları vb.

**Örnek:**

- Ailelerin eğitim düzeyinin çoğunlukla düşük / iyi olması
- Okulun göç alan bir mahallede bulunması
- Velilerin özel eğitim konusunda bilinçsiz olmaları
- Velilerin özel eğitim öğrencilerine yönelik farkındalık düzeylerinin iyi olması
- Toplumda dezavantajlı bireylere yönelik farkındalığın yükselmesi
- Velilerin genel olarak eğitime önem vermesi
- Okulda yabancı uyruklu öğrencilerin fazla olması / olmaması.
- Veli gelir durumunun düşük olması nedeniyle öğrencilerde yetersiz beslenme problemi olması
- Velilerin mevsimlik işçi olması nedeni ile öğrencilerin okula geç başlayıp, erken gitmeleri
- Velilerin akademik başarı beklentilerinin olmaması / yüksek olması
- Toplumsal olarak meslek liselerine yönelik bakış açısının pozitif yönde değişmesi

- Personelin ve öğrencilerin teknolojik kullanım kapasiteleri,
- Personelin ve öğrencilerin sahip olduğu teknolojik araçlar,
- Teknoloji alanındaki gelişmeler
- Teknolojinin eğitimde kullanımı

**Örnek:**

- EBA platformu sayesinde öğrencilerin uzaktan eğitim imkanlarının olması
- Bakanlık tarafından sunulan uzaktan mesleki eğitim kursları
- Tüm sınıflarımızda etkileşimli tahta olması
- Sınıflarımızda etkileşimli tahta olmaması
- Güvenlik kameralarının tam olması / eksik olması
- Sınıflarda klima olması / olmaması
- Sınıflarımızda televizyon ve projeksiyon olması
- Öğretmenlerin dijital yeterliliklerinin düşük / iyi düzeyde olması
- Okulumuzda fiber internet alt yapısının olması/ olmaması
- Öğrencilerde artan dijital bağımlılık
- Öğrencilerin dijital yeterliliklerinin düşük/ iyi olması

## **Çevresel Etkiler**

- Hava ve su kirlenmesi,
- Toprak yapısı,
- Bitki örtüsü,
- Doğal kaynakların korunması için yapılan çalışmalar,
- Çevrede yoğunluk gösteren hastalıklar,
- Doğal afetler (deprem kuşağında bulunma, Covid 19, kene vakaları vb.)

**Örnek:**

- İlimizin deprem bölgesinde olması
- Okulumuzun ulaşımının kolay / zor olması
- Okulumuzun çevresinin yeşillik alanının geniş olması

- Okulun ana yola yakın olması
- Okulun trafiğin yoğun olduđu bir sokakta bulunması
- İlimizde kış mevsiminin yumuşak geçmesi
- İlimizde yaz mevsiminin erken başlaması
- Toplu taşıma araçları ile okula ulaşım sağlanabilmesi



## 2.9. GZFT Analizi

Tablo 33: GZFT Listesi

İç Çevre		Dış Çevre	
Güçlü Yönler	Zayıf Yönler	Fırsatlar	Tehditler
<p>Çalışanların işbirliğine ve ekip çalışmasına yatkın oluşu. İdari kadro ve personelin halk eğitimi konusunda deneyimli olması Hayat boyu öğrenme faaliyetleri ile her kesime hitap edebilme, Eğitim teknolojilerinin kullanılması Ulaşım kolaylığı Diğer kurum ve kuruluşlar, özel sektör, sivil toplum kuruluşları ve çevreyle güçlü bir işbirliği geleneğine sahip olması Bölgesel sektörlerin kurs ihtiyacının tamamına yakını karşılayabilmesi Hazır giyim ve el sanatları alanında sanayi makinelerinin mevcut olması</p>	<p>Yardımcı memur sınıfında personel olmaması, Merkez nüfusunun az olması Kurs talep eden köylerin merkeze uzak olması</p>	<p>Mehmet Akif Üniversitesi Meslek Yüksek Okulu Halkın eğitime verdiği önem Bilgisayar okuryazarlığının artması</p>	<p>İlçemizin deprem bölgesi olması Sosyal-kültürel alanların yetersizliği</p>

## 2.10. Tespit ve İhtiyaçların Belirlenmesi

Tablo 34: Tespit ve İhtiyaçlar Tablosu

Durum Analizi Aşamaları	Tespitler	İhtiyaçlar
Uygulanmakta Olan Stratejik Planın Değerlendirilmesi	İzleme ve değerlendirme çalışmalarında eksiklikler saptanmıştır.	İzleme ve değerlendirme için etkin bir sistem kurulması
Paydaş Analizi	Aileler ile iletişim ve iş birliği yetersizdir.	Aileler ile ilişkileri güçlendirecek bir ekosistemin kurulması
Okul İçi Analiz	Öğrencilerin öğrenme stilleri arasında en yüksek yüzde (%80) sosyal öğrenmedir.	İş birlikçi öğretim tekniklerine ağırlık verilmesi

## **3.GELECEĐE BAKIŞ**

### **3.1.Misyonumuz**

Hayat Boyu Öğrenme sürecinde her yaş grubuna eğitim veren, mesleki beceri kazandıran, iktisadi, sosyal ve kültürel kazanım sağlayan, vatandaşların yetenekleri ile ilgili farkındalık düzeyini geliştirerek bireylerin kendilerini gerçekleştirmelerini sağlayan, düşünen araştıran, kendine güvenen ve sorumluluk sahibi kişiler yetiştirerek toplumun yaşam kalitesini yükseltmek için varız.

### **3.2.Vizyonumuz**

Çavdır Ali Nuri Sayın Halk Eğitimi Merkezi olarak hayata mutlu bireyler hazırlamak için her zaman, her yerde, herkese eğitim.

### **3.3.Temel Değerlerimiz**

- ✓ Hayat boyu öğrenme,
- ✓ Herkese açıklık,
- ✓ Genellik ve eşitlik
- ✓ Her yerde eğitim,

- ✓ Atatürk İnkılap ve İlkeleri ile Atatürk milliyetçiliğine bağlılık,
- ✓ Laiklik,
- ✓ Fırsat ve imkân eşitliği,
- ✓ Sayı-hoşgörü
- ✓ Ahlaki değerlere bağlı olma,
- ✓ Çevre bilinci,
- ✓ Demokrasi eğitimi,
- ✓ İşbirliğine açıklık

## 4. AMAÇ, HEDEF VE PERFORMANS GÖSTERGESİ İLE STRATEJİLERİN BELİRLENMESİ

### B. Stratejik Amaçlar

Tablo 14 Stratejik Amaçlar, Hedefler

<b>AMAÇ 1 (A1)</b>	<b>Bireyin bilgi, beceri ve yetkinliklerini geliştirmek amacıyla bireysel ve toplumsal bir yaklaşımla hayat boyu öğrenme imkânları sunulacaktır.</b>
<b>Hedef 1.1 (H1.1)</b>	<b>Kursiyerlerin yaygın eğitim kurs programlarına erişim, devam ve tamamlama oranları artırılacaktır.</b>
<b>AMAÇ 2 (A2)</b>	<b>Hayat boyu öğrenme hizmetlerinin sunumunda ulusal ve uluslararası fırsatlardan yararlanılacaktır.</b>
<b>Hedef 2.1 (H2.1)</b>	<b>Hayat boyu öğrenmeyle bireylerde kişisel, çevresel ve mesleki anlamda farkındalık oluşturulacaktır.</b>
<b>AMAÇ 3 (A3)</b>	<b>Kurumun insan kaynağı kapasitesini geliştirerek ulusal ve uluslararası standartlara uygun eğitim hizmeti sunulacaktır.</b>
<b>Hedef 3.1 (H3.1)</b>	<b>Kurumun mevcut insan kaynağı ile hizmet alanlarının kapasitesi maksimum verimlilikle kullanılacaktır.</b>
<b>AMAÇ 4 (A4)</b>	<b>Eğitim ortamlarının fiziki imkânları geliştirilecektir.</b>
<b>Hedef 4.1 (H4.1)</b>	<b>Halk Eğitim Merkezlerinin niteliğini arttıracak uygulama ve çalışmalara yer verilecektir.</b>

### C. Stratejik Hedefler, Performans Göstergeleri, Stratejiler

AMAÇ (A1)	Bireyin bilgi, beceri ve yetkinliklerini geliştirmek amacıyla bireysel ve toplumsal bir yaklaşımla hayat boyu öğrenme imkânları sunulacaktır.								
HEDEF (H1.1)	Kursiyerlerin yaygın eğitim kurs programlarına erişim, devam ve tamamlama oranları artırılacaktır.								
Performans Göstergesi (PG)	Hedefe Etkisi (%)	Başlangıç Değeri (2023)	2024	2025	2026	2027	2028	İzleme Sıklığı	Raporlama Sıklığı
PG1.1.1 Açılan kurs sayısı	% 40	152	155	156	157	158	159	6 AY	6 AY
PG1.1.2 Bir kurs süresince katıldığı kursu tamamlayamaya kursiyer oranı (%)	% 40	%81,16	%81,20	%81,21	%81,25	%81,30	%82,00	6 AY	6 AY
PG1.1.3 Okuma yazma kursları ile belgelendirilen kursiyer sayısı	%10	4	5	6	7	8	9	6 AY	6 AY
PG1.1.4 Bir yılda yaygın eğitim kurslarına katılan engelli kursiyer sayısı	% 5	9	10	11	12	13	14	6 AY	6 AY
PG1.1.5 Bir yılda yaygın eğitim kurslarına katılan geçici koruma altındaki yabancı kursiyer sayısı	%5	13	16	17	18	19	20	6 AY	6 AY
<b>KOORDİNATÖR BİRİM</b>	Kurum İdaresi								
<b>İŞ BİRLİĞİ YAPILACAK BİRİM(LER)</b>	Okul Aile Birliği, okullar, ilçe gençlik spor								
<b>RİSKLER</b>	Halkın rağbet etmemesi Kurumun ihtiyaçlarına uygun yabancı ortakların ve proje başvurularının bulunmaması Kuruluşlarla yapılan iş birliklerinde kurumların iş ve işlemlerde gereken özeni göstermemesi Kurumumuzda rehber öğretmenin bulunmaması								
<b>STRATEJİLER</b>	S1 Kursların tamamlanmama nedenleri araştırılarak buna yönelik önleyici tedbirler geliştirilecektir. S2 Hayat boyu rehberlik faaliyetleri ile kursiyerlerin kuruma, kurum kültürüne ve katılacakları kurslara uyumunu güçlendirmek için çalışmalar yürütülecektir. S3 Okuma yazma bilmeyen vatandaşların tespiti için alan taraması faaliyetleri yürütülecektir. S4 Hayat boyu öğrenme kurumları özel eğitime ihtiyaç duyan bireylere uygun hâle getirilecektir. S5 Özel eğitime ihtiyaç duyan bireylere ve ailelerine yönelik kurslar düzenlenecektir. S6 Özel politika gerektiren gruplara yönelik meslek kursları düzenlenecektir.								
<b>MALİYET TAHMİNİ</b>	5000 TL								
<b>TESPİTLER</b>	Çavdır genel olarak tarımcılık ile meşgul olması Tarımla uğraşmalarından dolayı kurslarda devamın zorlaşması Çiftçilerin kurumumuzla işbirliğini arttırmak istemesi								
<b>İHTİYAÇLAR</b>	Kurumlarla hangi konularda işbirliği yapılacağı belirlenmesi Uluslararası proje çalışmalarını ve çağrılarını takip etme ve kurumumuzun yapısına ve ihtiyaçlarına uygun projelere ortak olmak için başvurma. Kursiyerin kursa devamını sağlamak için gerekli takip ve dönütlerin alınması Broşürler Kitapçıklar								

AMAÇ (A2)	Hayat boyu öğrenme hizmetlerinin sunumunda ulusal ve uluslararası fırsatlardan yararlanılacaktır.								
HEDEF (H2.1)	Hayat boyu öğrenmeyle bireylerde kişisel, çevresel ve mesleki anlamda farkındalık oluşturulacaktır.								
Performans Göstergesi (PG)	Hedefe Etkisi (%)	Başlangıç Değeri (2023)	2024	2025	2026	2027	2028	İzleme Sıklığı	Raporlama Sıklığı
PG 2.1.1. Kurum, kuruluşlar ve sivil toplum kuruluşları ve ile yapılan iş birlikleri sayısı	%25	0	1	2	3	4	5	6 AY	6 AY
PG 2.1.2 Uluslararası düzeyde yetişkin eğitim merkezleri ile yapılan iş birlikleri sayısı	%25	2	3	4	5	6	7	6 AY	6 AY
PG 2.1.3 Özel politika gerektiren grupların (cezaevlerinde kalanlar, yaşlılar, romanlar, mevsimlik tarım işçilerinin çocuklarının eğitimi vb.) hayat boyu öğrenmeye erişimlerinin artırılmasına yönelik hayata geçirilen proje sayısı	%25	0	0	0	0	0	0	6 AY	6 AY
PG 2.1.4 Yaygın eğitim kurslarındaki kursiyerlerin memnuniyet oranı (%)	%25	%75	%77	%80	%85	%87	%90	6 AY	6 AY
<b>KOORDİNATÖR BİRİM</b>	Zümre Öğretmenleri								
<b>İŞ BİRLİĞİ YAPILACAK BİRİM(LER)</b>	Okul Aile Birliği								
<b>RİSKLER</b>	Kursiyerlerin rağbet göstermemesi								
<b>STRATEJİLER</b>	S1 Kurum rehber öğretmenleri aracılığı ile kurslara katılan kursiyerlerindeki kurslarla ilgili bilgilendirilmesi sağlanacaktır. S2 Meslek kurslarına katılan kursiyerlerin mesleğe geçişleri aşamasında mesleki rehberlik faaliyetleri yürütülecektir. S3 Meslek kurslarına katılan kursiyerlerin yereldeki işverenlere iletişimi sağlanacaktır. S4 Merkezin bulunduğu ilçe merkezindeki yerel sektör temsilcileri ile görüşmeler gerçekleştirilecek işgücü talebine uygun meslek kursları açılacaktır. S5 Eğitimlere katılanların geri bildirim puanlarının değerlendirilmesi sağlanacaktır.								
<b>MALİYET TAHMİNİ</b>	1000TL								
<b>TESPİTLER</b>	Yapılan denetimlerde bu konuda eksikler olduğu gözlenmiştir.								
<b>İHTİYAÇLAR</b>	1. Yüz yüze görüşmek için uygun görüşme alanlarının belirlenmesi 2. Anketler 3. Anket değerlendirme araçları 4. Çeşitli iletişim cihazları.								

AMAC (A3)	Kurumun insan kaynađı kapasitesini geliřtirerek ulusal ve uluslararası standartlara uygun eđitim hizmeti sunulacaktır.								
HEDEF (H3.1)	Kurumun mevcut insan kaynađı ile hizmet alanlarının kapasitesi maksimum verimlilikle kullanılacaktır.								
Performans Göstergesi (PG)	Hedefe Etkisi (%)	Başlangıç Deđeri (2023)	2024	2025	2026	2027	2028	İzleme Sıklıđı	Raporlama Sıklıđı
PG 3.1.1 Bir eđitim öđretim yılında en az 1 hizmetiçi eđitime katılan öđretmen oranı (re'sen düzenlenenler dahil)	%85	49	54	59	65	71	78	6 AY	6 AY
PG 3.1.2 Bir eđitim öđretim yılında proje tabanlı çalıřmalardan herhangi birinde aktif görev alan öđretmen oranı	%15	8	-	-	-	-	-	6 AY	6 AY
<b>KOORDİNATÖR BİRİM</b>	İdare ve Öđretmenler								
<b>İŐ BİRLİĐİ YAPILACAK BİRİM(LER)</b>	Diđer Halk Eđitimi Merkezleri								
<b>RİSKLER</b>	İŐbirliđi yapılacak halk eđitim merkezlerinin sınırlı olması								
<b>STRATEJİLER</b>	S1 Kurum yöneticilerinin ve öđretmenlerin mesleki geliřim ihtiyaçları tespit edilerek, bu ihtiyaçları gidermeye yönelik bir mesleki geliřim planı hazırlanacaktır. S2 Kurum yöneticilerinin ve öđretmenlerin uzaktan hizmet içi eđitimlere katılmaları teřvik edilecektir.								
<b>MALİYET TAHMİNİ</b>	2000								
<b>TESPİTLER</b>	ÖBA üzerinden verilen hizmet içi eđitime katılım oranının artması Son yıllarda hizmetiçi eđitime katılım oranının büyük ölçüde artması								
<b>İHTİYAÇLAR</b>	Mesleki alanlarda hizmetiçi eđitimin artırılması								



AMAÇ (A4)		Eğitim ortamlarının fiziki imkânları geliştirilecektir.							
HEDEF (H4.1)		Halk Eğitim Merkezlerinin niteliğini arttıracak uygulama ve çalışmalara yer verilecektir.							
Performans Göstergesi (PG)	Hedefe Etkisi (%)	Başlangıç Değeri (2023)	2024	2025	2026	2027	2028	İzleme Sıklığı	Raporlama Sıklığı
PG 4.1.1 Kurumda iyileştirilmesi gereken fiziki mekân sayısı	%50	1						6 AY	6 AY
PG 4.1.2 Kurumda düzenleme yapılan öğrenci ve öğretmenlerin kullanımına yönelik sosyal alan sayısı (oyun, dinlenme, spor, okuma, yeme-içme alanları)	%50	1						6 AY	6 AY
<b>KOORDİNATÖR BİRİM</b>	Kurum idaresi								
<b>İŞ BİRLİĞİ YAPILACAK BİRİM(LER)</b>	İlçe Milli Eğitim Müdürlüğü								
<b>RİSKLER</b>	Tasarruf tedbirleri Ödenek veya harcama taleplerinin karşılanamaması İyileştirilen alanların aktif kullanılmaması								
<b>STRATEJİLER</b>	S1 Fiziki mekânların iyileştirilmesi için kamu idareleri, belediyeler ve işverenlerle iş birlikleri yapılacaktır.								
<b>MALİYET TAHMİNİ</b>	500								
<b>TESPİTLER</b>	Ülke genelinde yaşanan doğal afetler nedeniyle yatırım kaynağının önemli bölümü öncelikli bölgelere aktarılmaktadır. Yaşanması muhtemel doğal afetler nedeniyle kurum binalarında büyük onarıma veya güçlendirmeye ihtiyaç duyulmaktadır.								
<b>İHTİYAÇLAR</b>	İyileştirilen alanların eğitim ve öğretim çalışmalarında aktif kullanılması, fayda-maliyet dengesinin sağlanması Öngörülmeleyen sebeplerle ortaya çıkabilecek ihtiyaçları karşılayabilmek için merkezi düzeyde eğitime ayrılan bütçenin artırılması								

## D. Maliyetlendirme

Tahmini Kaynaklar Analizinden yararlanılarak kurumumuzun 5 yıllık hedeflerine ulaşılabilmesi için planlanan faaliyetlerin Tahmini Maliyet Analizi yapılmıştır.

Tablo 15 Tahmini Maliyetler (TL)

Hedefler	2024	2025	2026	2027	2028	Toplam Maliyet
<b>A1</b>	<b>5000</b>	<b>5100</b>	<b>5200</b>	<b>5300</b>	<b>5400</b>	<b>26000</b>
H1.1	5000	5100	5200	5300	5400	26000
<b>A2</b>	<b>1000</b>	<b>1100</b>	<b>1200</b>	<b>1300</b>	<b>1400</b>	<b>6000</b>
H2.1	1000	1100	1200	1300	1400	6000
<b>A3</b>	<b>2000</b>	<b>2100</b>	<b>2200</b>	<b>2300</b>	<b>2400</b>	<b>11000</b>
H3.1	2000	2100	2200	2300	2400	11000
<b>A4</b>	<b>500</b>	<b>600</b>	<b>700</b>	<b>800</b>	<b>900</b>	<b>3500</b>
H4.1	500	600	700	800	900	3500
<b>TOPLAM</b>	<b>8500</b>	<b>8900</b>	<b>9300</b>	<b>9700</b>	<b>10100</b>	<b>46500</b>

## 5. İZLEME VE DEĞERLENDİRME

Okulumuz Stratejik Planı izleme ve değerlendirme çalışmalarında 5 yıllık Stratejik Planın izlenmesi ve 1 yıllık gelişim planının izlenmesi olarak ikili bir ayrıma gidilecektir. Stratejik planın izlenmesinde 6 aylık dönemlerde izleme yapılacak denetim birimleri, il millî eğitim müdürlüğü ve Bakanlık denetim ve kontrollerine hazır halde tutulacaktır. Yıllık planın uygulanmasında yürütme ekipleri ve eylem sorumlularıyla aylık ilerleme toplantıları yapılacaktır. Toplantıda bir önceki ayda yapılanlar ve bir sonraki ayda yapılacaklar görüşülüp karara bağlanacaktır. 2024-2028 yıllara göre faaliyet raporları (Haziran-Temmuz) hazırlanarak İl / İlçe Milli Eğitim Müdürlüğü Strateji Geliştirme Hizmetleri Şube Müdürlüğüne gönderilmek üzere hazır tutulacaktır.

## STRATEJİK PLAN ÜST KURULU İMZA SİRKÜSÜ

STRATEJİK PLAN ÜST KURULU			
SIRA NO	ADI SOYADI	GÖREVİ	İMZA
1	MUKADDES ACAR	Müdür	
2	SEYİT MEHMET KOÇER	Müdür Yardımcısı	
3	HAKAN KAYA	Öğretmen	
4	TAYFUN YALPI	Okul Aile Birliği Başkanı	
5	ERDAL KAHVECİ	Okul Aile Birliği Yönetim Kurulu Üyesi	

STRATEJİK PLANLAMA EKİBİ			
SIRA NO	ADI SOYADI	GÖREVİ	İMZA
1	SEYİT MEHMET KOÇER	Müdür Yardımcısı	
2	OSMAN SEZGİN KİTİŞ	Öğretmen	
3	SANIYE KAÇAR	Öğretmen	
4	ÖNGÜL KOÇER	Veli	
5	REMZİ CANFER ÜLVAN	Veli	